

Benutzungsreglement und Tarife für Turnhallen, Sportplätze, Schulräumlichkeiten und Schwimmbad Hellmatten

1. Grundsätze

1.1. Allgemeine Richtlinien:

Die Schulräumlichkeiten, sowie die Turn- und Sportanlagen der Stadtgemeinde Brig-Glis, des Gemeindeverbandes der Orientierungsschule des Bezirkes Brig Süd, der Berufsschule Oberwallis (BFO) und der OMS St. Ursula werden gemäss folgenden Weisungen an Vereine und Institutionen vermietet.

- Wie im Vertrag/der Reservationsbestätigung mit der Stadtgemeinde vereinbart ist, halten sich die Vereine/Benutzer/innen strikt an die Benutzungszeiten. Die Anlage bzw. das Gebäude muss spätestens um 22.15 Uhr verlassen und geschlossen werden (Ausnahmen benötigen ein entsprechendes Gesuch).
- Während dem Schulbetrieb werden keine Räume/Sportanlagen vermietet.
- Die Benutzer/innen haften für Schäden, die sie an Geräten, Mobiliar, Anlagen oder am Gebäude verursachen. Beschädigungen sind unverzüglich dem Hauswart/der Hauswartin oder dem Platzwart zu melden.
- Genutzte Räume/Sportanlagen müssen ordentlich und besenrein hinterlassen werden.
- Die Sportanlagen und Räume dürfen nur in Begleitung einer verantwortlichen volljährigen Person (Vorturner/in; Trainer/in; Leiter/in; ...) benutzt werden. Diese sorgt für Ordnung und die nötige Sorgfalt. Sie ist gegenüber der Stadtgemeinde verantwortlich.
- Den Weisungen/Anordnungen des Hauswartes/der Hauswartin und des Platzwartes ist Folge zu leisten. Zuwiderhandlungen können zum sofortigen Ausschluss der entsprechenden Gruppe führen.
- Für die Vermietung und Benutzung von Räumlichkeiten und der Sportplätze werden folgende Prioritäten geltend gemacht: 1. Schule; 2. Vereine der Stadtgemeinde; 3. Externe Vereine; 4. Kommerzielle Anbieter

1.2. Koordination der Reservationen:

Für Turnhallen und Sportplätze:	sportreservation@brig-glis.ch
Für Räumlichkeiten in den Schulhäusern:	Hauswart/Hauswartin des Gebäudes
Für das Schwimmbad Hellmatten	Hauswart Hellmatten

1.3. Jahresreservierungen

- Jahresreservierungen sind wiederkehrende Reservationen die für ein ganzes Schuljahr gültig sind. Die Belegungspläne werden jeweils im Frühjahr für das kommende Schuljahr erstellt.
- Änderungen in der Nutzung müssen durch den Verein gemeldet werden.
- Die Sportanlagen und Räume stehen grundsätzlich während den Schulwochen der Schulen Brig-Süd zur Verfügung (www.brigsued.ch). Während den Schulferien und an Wochenenden sind schriftliche Bewilligungen erforderlich (Tagesreservierungen).
- Für die Jahresreservierungen in der Dreifachturnhalle der Berufsschule (BFO) und der beiden Turnhallen der OMS St. Ursula gilt ebenfalls der Ferienplan der Schulen Brig-Süd.

1.4. Tagesreservierungen

- Tagesreservierungen sind Reservierungen für einzelne Tage oder Stunden.
- Diese Reservierungen müssen grundsätzlich eine Woche vor dem Anlass bewilligt sein.
- Annullationen müssen mindestens 14 Tage vor dem Anlass getätigt werden.
- Zu spät annullierte Anlässe werden gem. den Tarifen (Punkt 7) verrechnet, auch den Vereinen die kostenlos Räume/Turnhallen nutzen können.

1.5. Badge (Stadtgemeinde Brig-Glis)

- Badge sind persönlich und dürfen nicht weitergegeben werden. Wird ein Badge weitergegeben, geht das Depot (Fr. 50.-) verloren und der Badge wird deaktiviert.

2. Turnhallen

- Es stehen folgende Turnhallen in Brig-Glis zur Verfügung: Turnhalle Brigerbad, Turnhalle Gamsen, PS Glis Turnhalle Süd, PS Glis Turnhalle Nord, PS Brig Turnhalle Hellmatten, PS Brig Turnhalle Ost, OS Brig-Glis Turnhalle West, OS Brig-Glis Turnhalle Ost, Dreifachturnhalle der Berufsschule (BFO). Die Turnhalle Sportzentrum der OMS St. Ursula Brig steht nur an den Abenden, während den 38 Schulwochen, zur Verfügung. An Weekends und während den Schulferien kann diese nicht reserviert werden.
- Die Halle ist mit geeigneten Hallenschuhen zu betreten. Es ist darauf zu achten, dass die Sportler/innen die Halle nicht mit Schuhen betreten, welche im Freien getragen wurden. Aus hygienischen Gründen ist es untersagt die Halle barfuss zu betreten.
- Die Verwendung von Harz und Haftmitteln ist nicht gestattet.
- Die Verwendung von Geräten, die den Boden beschädigen können, sowie Übungen und Spiele, welche die Einrichtungen gefährden, sind verboten.
- Turngeräte dürfen grundsätzlich nicht ausserhalb der Turnhallen verwendet werden.
- Nach jeder Trainingsstunde sind Geräte und Material an dem für sie bestimmten Platz zu versorgen.
- Das Essen und Zubereiten von warmen Speisen ist im gesamten Turnhallengebäude verboten.
- Das Einnehmen von Getränken und Speisen in der Turnhalle und im Geräteraum ist verboten.
- Die Benutzer/innen erhalten durch den zuständigen Hauswart/Hauswartin einen persönlichen Badge/Schlüssel.
- Beim Verlassen der Turnhallen ist der/die Benutzer/in verpflichtet, das Licht zu löschen und die Halle abzuschliessen.

3. Sportplätze

3.1. Allgemeines (für alle unten aufgeführten Sportplätze gültig)

- Sollte auf Grund der Wetterbedingung oder infolge eines technischen Mangels ein Platz gesperrt werden, entfällt der Mietanspruch. Bezahlte Mietbeträge werden zurückerstattet.
- Bei schlechter Witterung entscheidet der Platzwart oder Trainer/in, ob das Training aufgenommen werden kann bzw. abgebrochen werden muss.
- Nach jeder Nutzung sind sämtliche Geräte, Tore und der Abfall vom Platz zu entfernen.
- Der/die Trainer/in / Vorturner/in macht am Schluss einen Kontrollrundgang und trägt die Verantwortung.

3.2. Sportplatz Orientierungsschule

- In die Benutzung der Aussensportanlagen sind die Garderoben und Duschen der Turnhallen grundsätzlich nicht eingeschlossen. Diese sind den Vereinen, welche in den Hallen turnen, vorbehalten.

3.3. Sportplatz Brigerbad

- Der Sportplatz Brigerbad verfügt über Garderoben, Duschen und WC, welche benutzt werden können.

3.4. Sportplatz Englisch-Gruss

- Dieser Sportplatz steht der Öffentlichkeit zur allgemeinen Verfügung und kann nicht reserviert werden.

3.5. Sportplatz Glismatta und Sportplatz Geschina

- Diese Sportplätze werden vorwiegend dem FC Brig-Glis zur Verfügung gestellt.

3.6. Sportplatz Gamsen

- Dieser Sportplatz wird vorwiegend dem Sportverein Gamsen zur Verfügung gestellt.

3.7. Kunstrasenplatz Geschina

- Während der Woche wird der Platz vorwiegend von 16.30 – 20.30 Uhr dem FC Brig-Glis zur Verfügung gestellt.
- Der Platz darf nur mit sauberen Schuhen betreten werden (weder Rasen- noch Strassenschmutz).
- Das Benutzen von Stollenschuhen ist verboten.
- Es herrscht ein striktes Rauch- und Kaugummiverbot auf dem ganzen Areal.
- Das Führen von einem Festbetrieb ist untersagt.
- Für Tiere ist der Zutritt zum Kunstrasenplatz verboten.
- Die Toiletten der „iischi Arena“ können genutzt werden (via Haupteingang).
- Garderoben können bei der „iischi Arena“ dazu gemietet werden.

4. Beachvolleyball Regionalschule Süd

4.1. Grundsätze

- Eine unbenutzte Beachvolleyballanlage ist immer geschlossen! Jede Gruppe muss für die Nutzung zwingend einen Badge haben.
- Einwohner von Brig-Glis, Ried-Brig, Termen und Simplon-Dorf können, ausserhalb der Schulzeiten und ohne Reservation, die Anlage kostenlos nutzen. Jedoch mindestens die Hälfte der Spieler/innen auf einem Beachvolleyballfeld, müssen Einwohner der erwähnten Gemeinden sein.
- Mannschaften/Gruppen mit einer Reservation haben immer Vortritt.
- Die Person, die mit dem Badge die Beachvolleyballanlage öffnet, übernimmt die Verantwortung und schliesst diese beim Verlassen wieder. Kommt eine weitere Gruppe hinzu, muss diese den Badge vorweisen, um die Beachvolleyballanlage am Schluss schliessen zu können.

4.2. Benutzung der Beachvolleyballanlage

- Der Beachvolleyballplatz soll grundsätzlich barfuss betreten werden.
- Das Volleyballfeld muss am Schluss, mit den vorhandenen Rechen, ausplaniert werden.
- Es herrscht ein striktes Rauch- und Kaugummiverbot.
- Wasser kann in den Trinkflaschen mitgenommen werden.
- Es dürfen keine Glasflaschen in die Anlage mitgenommen werden.
- Tiere haben keinen Zutritt zur Beachvolleyballanlage.

5. Schulhausräumlichkeiten

- In der Aula/Medienraum ist das Zubereiten und Essen von warmen Speisen untersagt. Kleine Apéros werden toleriert, sind jedoch bewilligungspflichtig.
- Für die benutzten von Schulzimmer gilt folgende Regelung:
 - Tische und Pulte wieder in Ausgangsposition bringen
 - Sämtliches Kursmaterial muss mitgenommen werden
 - Grundsätzlich werden keine Schränke/Stauraum zur Verfügung gestellt
 - Wandtafel reinigen, wenn sie genutzt wurde
 - Fenster schliessen
 - Licht löschen
 - Türe abschliessen
- Der Hauswart/die Hauswartin wird der verantwortlichen Person für die Dauer des Kurses/Anlasses einen Badge/Schlüssel abgeben (Depot Fr. 50.-).
- Schulzimmer der Primarschulhäuser und Kindergartenpavillions werden nicht vermietet.
- Ab 17.00 Uhr bleibt der Haupteingang der OS Brig-Glis geschlossen. Für die Benutzer/Benutzerinnen wird der Seiteneingang jeweils eine halbe Stunde vor Kursbeginn geöffnet. 15 Minuten nach dem letzten Kursbeginn wird die Türe automatisch wieder geschlossen. Das Verlassen des Gebäudes ist jederzeit möglich.

6. Schwimmbad Hellmatten

6.1. Grundsätze

- Das Schwimmbad darf nur in Begleitung einer erwachsenen Person mit gültigem Schwimmbrevet SLRG benutzt werden. Die Stadtgemeinde Brig-Glis lehnt jede Haftung ab.
- Das Schwimmbad kann grundsätzlich nur während den Schulwochen der Schulen Brig-Süd von 16.00 – 20.00 Uhr gemietet werden.

6.2. Benutzung des Schwimmbads

- Der Leiter/die Leiterin sorgt für Ordnung und die nötige Sorgfalt im Schwimmbad und in den Garderoben.
- Nach jeder Schwimmstunde ist das benötigte Material am dafür vorgesehenen Ort zu versorgen.
- Allfällige Beschädigungen an Material und Einrichtungen sind unverzüglich dem Hauswart zu melden. Die Vereine haften für böswillige Beschädigungen.
- Das Einnehmen von Speisen und Getränken ist in der Schwimmhalle verboten

7. Übersicht Tarife

Kunstrasenplatz	Fr.	50.-	pro Stunde; während der Woche von 08.00-16.00
Kunstrasenplatz	Fr.	70.-	pro Stunde; während der Woche von 16.00-22.00
Kunstrasenplatz	Fr.	90.-	pro Stunde; an Wochenenden
Garderoben KRPG	Fr.	50.-**	pro Garderobe und Training
Beachvolleyballfeld	Fr.	50.-	pro Feld für 1 - 5 Stunden
Beachvolleyballfeld	Fr.	100.-	pro Feld für 5 - 10 Stunden
Übrige Sportplätze	Fr.	100.-	1 - 5 Stunden
Übrige Sportplätze	Fr.	200.-	5 - 10 Stunden
Aula / Medienraum	Fr.	550.-	pro Anlass (Fr. 200.- Unkosten, Fr. 350.- Grundmiete)
Aula / Medienraum	Fr.	50.-	Infrastruktur Beamer, DVD, Video
Aula / Medienraum			Rabatt: 50% ab dem 2. Tag

Schulzimmer	Fr.	100.-	pro Anlass
Schulzimmer	Fr.	300.-	1 Stunde pro Woche im Schuljahr
Schulzimmer			Rabatt: 50% Mietreduktion ab dem zweiten Zimmer
Schwimmbad	Fr.	50.-	pro Stunde
Turnhalle	Fr.	100.-	1 – 5 Stunden
Doppelhalle	Fr.	200.-	1 – 5 Stunden
Dreifachhalle	Fr.	300.-*	1 – 5 Stunden
Turnhalle	Fr.	200.-	5 – 10 Stunden
Doppelhalle	Fr.	400.-	5 – 10 Stunden
Dreifachhalle	Fr.	600.-*	5 – 10 Stunden
Turnhalle	Fr.	600.-	1 Stunde pro Woche während dem Schuljahr (nur an Wochentagen)
Doppelhalle	Fr.	1'200.-	1 Stunde pro Woche während dem Schuljahr (nur an Wochentagen)
Dreifachhalle	Fr.	1'800.-*	1 Stunde pro Woche während dem Schuljahr (nur an Wochentagen)
Buvette BFO	Fr.	200.-	1 – 10 Stunden

* Sportvereine welche gemäss Sportreglement eine Spielfläche von 20 x 40 Meter benötigen, erhalten einen Rabatt von 50% auf die Dreifachhalle der BFO.

** Kein Rabatt möglich - Barbezahlung bei der Übernahme

8. Gebührenpflicht

Organisation / Verein	Turnhalle, Schulzimmer, Sportplatz	Schwimmbad Hellmatten
Regionalverbandsgemeinden der OS Brig Süd: Zwischbergen/Gondo, Ried-Brig, Simplon-Dorf und Termen	keine Gebühren für Sportplatz, Turnhallen und Räumlichkeiten der Regionalschule Süd	-
Jugendarbeitsstelle (JAST)	keine Gebühren*	-
Volkshochschule Oberwallis (VHS)	Mieterlass = Unterstützungsbeitrag*	-
Pädagogische Hochschule Wallis	keine Gebühren*	-
Staat Wallis	keine Gebühren*	-
Allgemeine Musikschule Oberwallis (AMO)	Mieterlass = Unterstützungsbeitrag*	-
Vereine der Stadtgemeinde Brig-Glis	keine Gebühren*	50 % der Tarife
Walliser Vereine	50 % der Tarife**	75 % der Tarife
Vereine von ausserhalb des Kantons Wallis	Normaltarif	Normaltarif
Institutionen und Firmen	Normaltarif	Normaltarif
Kommerzielle Anbieter, welche kostenpflichtige Kurse/Seminare anbieten	Normaltarif	Normaltarif

* Die Reinigungskosten bei Tagesreservierungen für die Turnhallen der Berufsschule Oberwallis (BFO) werden durch den Kanton der Stadtgemeinde Brig-Glis in Rechnung gestellt. Diese werden den Benutzern teilweise weiter verrechnet und zwar wie folgt: Fr. 50 für ½ Tag und Fr. 100.- für 1 Tag.

** Kein Rabatt auf die Dreifachturnhallen, die Sporthalle OMS und den Kunstrasenplatz Geschina

Beschreibung der Turnhallen als Ergänzung Benutzungsreglement

Stand: 26.01.2023

Dreifachturnhalle Berufsschule Brig (BFO)

Die Dreifachturnhalle kann mit einem Plastikvorhang in drei einzelne Turnhallen unterteilt werden oder als grosse Dreifachturnhalle genutzt werden. Der Boden ist weich (Federboden).

Für die Infrastruktur zuständig:

- Lagger Michael, 027 606 09 03, michael.lagger@berufsbildung-vs.ch

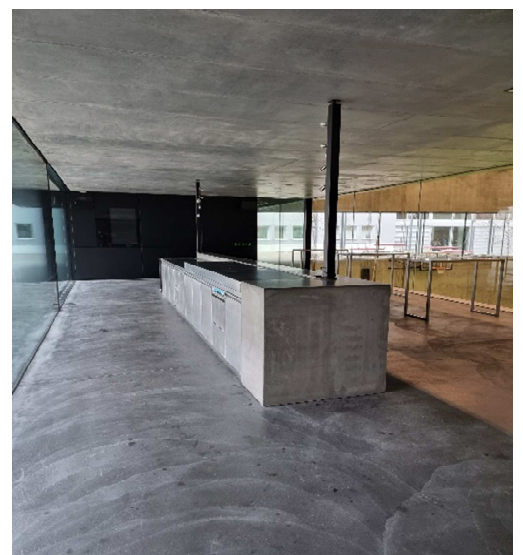
BFO Dreifachturnhalle

Grösse	49m x 28m x 10m (L x B x H)
Einzelhalle:	28m x 16m x 10m (L x B x H)
Bodenmarkierungen:	Volleyball, Fussball, Basketball, Unihockey, Badminton
Hallenausrüstung:	Reckstangen, Kletterseil, Basketballkörbe
Bodenhülsen:	Vorhanden für die jeweiligen Sportarten
Bemerkungen:	Musikanlage vorhanden Tribüne auf der ganzen Hallenlänge (drei Stufen) Buvette / Fix Installation, Kühlfächer, Geschirrwaschmaschine, Waschbecken
Brandschutz:	Max. sind 400 Personen (inkl. Tribüne) zugelassen

Ein Material Geräteraum pro Halle:

Achtung: Kleinmaterial muss beim Hauswart der Halle reserviert/bestellt werden!

Anz. pro Halle	Artikel	Anz. pro Halle	Artikel
3	Schwedenkästen (5 Teilig)	2	kleines Trampolin
3	Ball Gross (blau)	1	Tchoukball
1	Barren (nur Halle 1 & 3)	1	Volleyballnetze mit Standgen
12	Gymnastikmatten (plus 24 x Halle 1 & 3)	1	Badmintonnetz mit Stangen (Längs)
2	Niedersprungmatten 16 cm	1	Wagen mit Handballtor (nur Halle 1 & 3)
4	Reckstangen (nur Halle 1 & 3)	1	Hochsprunglatte
2	Unihockeygoal	20	Malstab Halle
2	Tore klein	2	Hochsprungmatten
2	Alu Juniorentore	2	Halterungen Hochsprung
8	Hürden mit Querstange	6	Langbänke



Primarschule Brig: Turnhalle Hellmatten (PSBTHH) und Turnhalle OST (PSBTHO)

Die PS Brig hat zwei Turnhallen die nicht im selben Gebäude sind. In der Turnhalle Hellmatten ist ein harter PVC Boden und in der Turnhalle Ost ist weicher Boden (Federboden).

Für die Infrastruktur zuständig:

Turnhalle Hellmatten:

- Hug Norbert, 079 389 91 01, norbert.hug@brigsued.ch

Turnhalle OST:

- Imboden Toni, 079 445 92 88, toni-imbodi@bluewin.ch

Schliessung: mit Badge (Salto Schulen Brig Süd)

- Hug Norbert, 079 389 91 01, norbert.hug@brigsued.ch

PSBTHH Turnhallen Hellmatten

Grösse einer Turnhalle: 24m x 12m x 7m (L x B x H)

Bodenmarkierungen: Basketball, Volleyball, Unihockey

Hallenausrüstung: Ringe, Reckstangen, Sprossenwand, Kletterstangen, Basketballkörbe

Bodenhülsen/Halterung: Volleyball, längs Netz für Badminton, Reckstangen

Bemerkungen: keine Musikanlage

Brandschutz: Max. sind 50 Personen zugelassen

Material Geräteraum:

Anz.	Artikel	Anz.	Artikel
2	Schwedenkästen (5 Teilig)	1	Hochsprunglatte
2	Barren	16	Malstab Halle
2	Pferde (klein)	2	Hochsprungmatten
14	Gymnastikmatten	2	Halterungen Hochsprung
3	Niedersprungmatten 16 cm	2	Magnesiumkessel auf Rollen
2	Unihockeygoal	4	Langbänke
1	Volleyballnetze	1	Sprungbretter
1	Badmintonnetz längs	div.	Bälle und Kleinmaterial
2	Halterungen Volleyball Halle		



PSBTHO Turnhallen OST

Grösse einer Turnhalle: 23m x 10m x 6m (L x B x H)

Bodenmarkierungen: Basketball, Volleyball, Handball

Hallenausrüstung: Ringe, Reckstangen, Sprossenwand, Kletterstangen, Basketballkörbe

Bodenhülsen/Halterung: Volleyball, längs Netz für Badminton, Reckstangen

Bemerkungen: keine Musikanlage

Brandschutz: Max. sind 50 Personen zugelassen

Material Geräteraum:

Anz.	Artikel	Anz.	Artikel
2	Schwedenkästen (5 Teilig)	1	Hochsprunglatte
2	Barren	16	Malstab Halle
2	Pferde (klein)	2	Hochsprungmatten
15	Gymnastikmatten	2	Halterungen Hochsprung
2	Unihockeygoal	6	Langbänke
1	Volleyballnetze	2	Sprungbretter
1	Badmintonnetz längs	div.	Bälle und Kleinmaterial
2	Halterungen Volleyball Halle		



OS Brig Süd: Turnhalle West (RSTHW) und Turnhalle Ost (RSTHO)

Die beiden Turnhallen liegen nebeneinander, getrennt durch eine Betonwand. Der Boden ist weich (Federboden). Im gemeinsamen Geräteraum befindet sich eine Fitnesssecke mit verschiedenen Geräten.

Für die Infrastruktur zuständig:

- Elias Borter, 078 638 08 57, elias.borter@brigsued.ch
- Schliessung: mit Badge (Salto Schulen Brig Süd)

RSTHW & RSTHO (zwei Turnhallen mit derselben Grösse/Ausrüstung)

Grösse einer Turnhalle: 26 m x 14 m x 6 m (L x B x H)

Bodenmarkierungen: Basketball, Volleyball, Handball, Unihockey

Hallenausrüstung: Ringe, Reckstangen, Sprossenwand, Kletterstangen, Basketballkörbe

Bodenhülsen: Volleyball, Fussballgoal, längs Netz für Badminton, Reckstangen

Bemerkungen: Musikanlage mit Bluetooth-Verbindung

Brandschutz: Max. sind 100 Personen pro Turnhalle (inkl. Zuschauer) zugelassen

Material Geräteraum:

Anz.	Artikel	Anz.	Artikel
7	Schwedenkästen (5 Teilig)	3	Hochsprunglatte
6	Barren	20	Malstab Halle
2	Pferde (klein)	4	Hochsprungmatten
66	Gymnastikmatten (5alte)	6	Halterungen Hochsprung
4	Niedersprungmatten 16 cm	2	Magnesiumkessel auf Rollen
6	Unihockeygoal	12	Langbänke
2	Volleyballnetze	3	Reuterbrett
2	Badmintonnetz längs	28	Markierstangen (mit Spitz)
2	Volleyballnetz halbe Halle	div.	Bälle und Kleinmaterial
4	Halterungen Volleyball Halle	4	Fussballtor für Bodenhülsen



Primarschule Glis: Turnhalle Süd (PSGTHS) und Turnhalle Nord (PSGTHN)

Die PS Glis hat zwei Turnhallen die nicht im selben Gebäude sind. Der Boden in beiden Turnhallen ist weich (Federboden).

Für die Infrastruktur zuständig:

- Grand Frankie, 079 436 66 38, franz-josef.grand@brigsued.ch
- Schliessung: mit Badge (Salto Schulen Brig Süd)

PSGTHS Turnhallen Süd

Grösse einer Turnhalle: 28m x 16m x 7.15m (L x B x H)

Bodenmarkierungen: Basketball, Volleyball, Handball

Hallenausrüstung: Ringe, Reckstangen, Sprossenwand, Kletterstangen, Basketballkörbe, Slackline Halterung

Bodenhülsen: Volleyball, Fussballgoal, längs Netz für Badminton, Reckstangen

Bemerkungen: Tribüne, Musikanlage (Cinch Anschluss)

Brandschutz: Max. sind 100 Personen Turnhalle und 50 Personen Tribüne

Material Geräteraum:

Anz.	Artikel	Anz.	Artikel
4	Schwedenkästen (5 Teilig)	2	Halterungen Volleyball Halle
4	Barren	1	Hochsprunglatte
2	Pferde (klein)	17	Malstab Halle
21	Gymnastikmatten	2	Hochsprungmatten
4	Niedersprungmatten 16 cm	4	Halterungen Hochsprung
2	Unihockeygoal	6	Langbänke
1	Volleyballnetze	4	Sprungbretter
1	Badmintonnetz längs	2	Trampolin klein
1	Volleyballnetz halbe Halle	div.	Bälle und Kleinmaterial



PSGTHN Turnhallen Nord

Grösse einer Turnhalle: 22m x 12m x 5.6m (L x B x H)

Bodenmarkierungen: Basketball, Volleyball, Handball

Hallenrüstung: Ringe, Reckstangen, Sprossenwand, Kletterstangen, Basketballkörbe

Wandhalterung: Volleyball, längs Netz für Badminton, Reckstangen

Bemerkungen: Musikanlage Cinch Anschluss

Brandschutz: Max. sind 100 Personen zugelassen

Material Geräteraum:

Anz.	Artikel	Anz.	Artikel
4	Schwedenkästen (5 Teilig)	1	Hochsprunglatte
2	Barren	17	Malstab Halle
2	Pferde (klein)	2	Hochsprungmatten
20	Gymnastikmatten (5alte)	4	Halterungen Hochsprung
4	Niedersprungmatten 16 cm	4	Langbänke
2	Unihockeygoal	4	Sprungbretter
1	Volleyballnetze	3	Trampolin klein
1	Badmintonnetz längs	div.	Bälle und Kleinmaterial



OMS St. Ursula Turnhalle Sportzentrum (OMSTHS)

Die Turnhalle «Sportzentrum» hat einen weichen Boden (Federboden).

Für die Infrastruktur zuständig:

- Studer Dario, 079 590 48 17, Dario.STUDER@admin.vs.ch
- Schliessung: Badge (Salto OMS St. Ursula)

OMS Turnhallen Sportzentrum (OMSTHS)

Grösse einer Turnhalle: 28.5 m x 16.5 m x 6.80 m (L x B x H)

Bodenmarkierungen: Basketball, Handball, Volleyball, 4x Badminton, UHC

Hallenausrüstung: 6x Ringe, 5x Reckstangen, 6x Basketballkorb

Bodenhülsen: Volleyball, Badminton, Reckstangen

Bemerkungen: Musikanlage mit Bluetooth Verbindung

Brandschutz: Max. sind 50 Personen zugelassen

Material Geräteraum:

Anz.	Artikel	Anz.	Artikel
3	Schwedenkästen	2	kleines Trampolin
1	Reuterbrett	1	Volleyballnetze mit Standgen
1	Barren	1	Volleyballnetz (quer)
24	Gymnastikmatten	1	Badmintonnetz mit Stangen (Längs)
4	Niedersprungmatten 16 cm	18	Malstab Halle
5	Reckstangen	2	Hochsprungmatten
4	Unihockeygoal	2	Halterungen Hochsprung mit 3 Latten
3	Tischtennis-Tisch	8	Langbänke
2	Tchoukball	div.	Bälle und Kleinmaterial
2	Handball Tore		



Mehrzweckhalle Gamsen (MZHG)

Die Mehrzweckhalle in Gamsen hat einen harten PVC Boden.

Für die Infrastruktur zuständig:

- Weber Evelyne, 079 217 25 71, melasy@hotmail.com

Schliessung: mit Badge (Salto Schulen Brig Süd)

- Grand Frankie, 079 436 66 38, franz-josef.grand@brigsued.ch

Mehrzweckhalle Gamsen (MZHG)

Grösse einer Turnhalle: 23 m x 12 m x 6.5 m (L x B x H)

Bodenmarkierungen: Basketball, Volleyball

Hallenausrüstung: Sprossenwand, Kletterstangen, Ringe, Kletterseil, 2x Basketballkorb

Bodenhülsen: Volleyball

Bemerkungen: keine Musikanlage

Brandschutz: Max. sind 50 Personen in der Turnhalle zugelassen

Material Geräteraum:

Anz.	Artikel	Anz.	Artikel
1	Schwedenkasten (5 Teilig)	1	kleines Trampolin
1	Volleyballnetze mit Standgen	7	Malstab Halle
1	Pferd	1	Hochsprungmatte
12	Gymnastikmatten	1	Halterungen Hochsprung mit Latte
4	Langbänke	div.	Bälle und Kleinmaterial
2	Reuterbrett		



Turnhalle Brigerbad (THB-Bad)

Die Turnhalle Brigerbad hat einen harten PVC Boden.

Für die Infrastruktur zuständig:

- Martig Carina, 079 648 06 00, martig.marcel@bluewin.ch
- Nanzer Liliane, 079 706 73 60, lilly.nanzer66@hotmail.com

Schliessung: mit Badge (Salto Schulen Brig Süd)

- Grand Frankie, 079 436 66 38, franz-josef.grand@brigsued.ch

Turnhalle Brigerbad (THB-Bad)

Grösse einer Turnhalle: 13.5 m x 7.9 m x 5.0 m (L x B x H)

Bodenmarkierungen: Basketball kleines Feld

Hallenausrüstung: Sprossenwand, Ringe, Reckstangen, 2x Basketballkorb

Bodenhülsen: keine

Bemerkungen: keine Musikanlage

Brandschutz: Max. sind 50 Personen in der Turnhalle zugelassen

Material Geräteraum:

Anz.	Artikel	Anz.	Artikel
2	Schwedenkästen	1	kleines Trampolin
1	Barren	9	Malstab Halle
13	Gymnastikmatten	1	Hochsprungmatten
2	Langbänke	div.	Bälle und Kleinmaterial

